

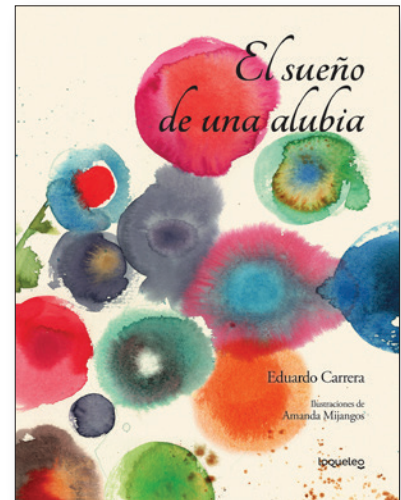
Teacher Notes and Activities

Written in accordance with the **CCSS**, **TEKS**, and **WIDA**

El sueño de una alubia

Author: Eduardo Carrera

Illustrator: Amanda Mijangos



COMPLEXITY: F&P Guided Reading Level K

TEXT TYPE: Literature: Poetry / Narrative Poems / Literary Nonfiction

OBJECTIVES:

- Read and discuss a **narrative poem**.
- Apply the strategies of **Asking Questions** and **Making Inferences**.
- Write a **how-to text**.

MATERIALS: *El buscalotodo poético* (Graphic Organizer #9)*

LANGUAGE STANDARDS

CCSS SLAR RL. 2.4, RL. 2.5, RF. 2.3, RF. 2.4b, W. 2.2

TEKS SLAR 2.3.A, 2.3.B, 2.3.C, 2.5.B, 2.7.A, 2.10.A, 2.17.B, 2.19.A

WIDA 2.1.A.1a, 2.1.A.1b, 2.1.A.1c, 2.1.A.1d, 2.1.A.1e, 2.1.A.1f, 2.1.B.1b, 2.1.B.1c, 2.1.C.1e, 2.1.C.1f, 2.1.B.1c, 2.1.D.1e, 2.2.A.1a, 2.2.A.1b, 2.2.A.1d, 2.2.B.1a, 2.2.B.1b, 2.2.B.1d, 2.3.A.1a, 2.3.A.1b, 2.3.A.1c, 2.3.A.1d, 2.3.B.1d, 2.3.B.1e, 2.4.A.1a, 2.4.A.1b, 2.4.A.1c, 2.4.A.1d, 2.4.B.1b, 4.B.1c

SCIENCE STANDARDS: **NGSS** 2-LS2-1, 3-LS1-1

VOCABULARY

The selection says...

clavado / dive

deslumbrante / blinding

encuentro / encounter

impulso / impulse, push

reiniciará (reiniciar) / restart

suspendida(o) / floating

torbellino / whirlwind

Students may say...

salto desde lo alto; zambullida

que sorprende; que tiene tanta luz que te hace cerrar los ojos

donde (cuando) se juntan personas o cosas

fuerza

volver a empezar

que flota

remolino

* To download the Spanish Graphic Organizers, go to santillanausa.com/spanishscience

INTRODUCE THE TIER TWO VOCABULARY WORDS LISTED ABOVE:

- Provide a description, explanation, or example of all the words presented in the vocabulary section. Ask students which words describe objects or characters, and which words describe actions. Ask them if they have used any of these words before, and if so, how. Then, encourage them to identify which words can be used together with each of these words. For example, *¿Qué palabra usarían con encuentro? ¿Por qué?*
- Ask students questions or prompt them to complete sentences that use the vocabulary words. For example, *¿Alguna vez han visto un cohete espacial que se dirige hacia arriba, con mucha fuerza? También podemos decir que el cohete sube con un gran... (impulso).*
- Have students take turns explaining the new vocabulary terms in their own words. Encourage students to use similar words, context clues, and questions as they come up with their own definitions. For example, *¿Cómo usarías las palabras clavado, impulso y torbellino al mismo tiempo?*

GOLDEN LINES

Select a brief excerpt from the book that you think will capture your students' interest and motivate them to read the story. For example:

- *“La que fue semilla, harto dormilona, ya se ha convertido, en planta glotona”. (p. 27)*
- *“La semilla nueva, de cuerpo pequeño, que entre las lombrices, reiniciará el sueño”. (p. 41)*

ESSENTIAL QUESTION

This book will help students explore the question: **¿Qué necesita una planta para crecer? (What does a plant need to grow?)** Write this question on the board.

PRE-READING

- Have students share what they know about seeds. *¿Alguna vez han visto una semilla? ¿Qué clase de semilla era? ¿En dónde la vieron? ¿Cómo era? ¿Para qué usamos semillas? ¿Puede una semilla sufrir cambios? ¿Cómo?*
- Ask students if they have any plants in or around their homes. If you have a plant in the classroom, ask for volunteers to describe it. Ask students how they can help the plants grow, like placing the plants in sunlight, watering them, and planting them in good soil.
- Ask students to provide samples of words that rhyme in Spanish. For example: *toco* and *foco*, *llama* and *rama*, *color* and *vapor*. Tell students: *Las palabras riman cuando tienen sonidos finales similares.*
- Introduce *El buscalotodo poético* (Graphic Organizer #9). Explain that you will identify different types of words, like abstract words. *Las palabras abstractas se refieren a cosas que no existen como objetos materiales en el mundo real, como la alegría o el amor.* Provide examples of the figurative language categories included in the graphic organizer: personification, metaphor, and simile. *Cuando en una historia un cerdito puede hablar o construir una casa, es un ejemplo de personificación. Cuando decimos que el cabello de una niña es de oro, es una metáfora, pero cuando decimos que Papá Oso era tan grande como un elefante, eso es un símil o una comparación. Vamos a escuchar con atención la historia para identificar palabras abstractas, palabras que riman, metáforas y símiles.*

READING

Read the story aloud. Be sure to demonstrate proper fluency and inflection for students to mimic, emphasizing the rhyming words. Encourage students to think very carefully as they listen to the stanzas you read, and to ask themselves questions about what is happening in the story and the words that they hear. *Imaginen que su mente es un gran libro abierto. Mientras leo, dejen que su curiosidad haga todas las preguntas posibles. Por ejemplo: ¿Qué preguntas*

vienen a mi mente mientras escucho el poema? ¿Qué necesito saber para entender qué está pasando? Es como una conversación con ustedes mismos para asegurarse de que comprenden el poema. Para saber las respuestas, tienen que seguir escuchando el poema y posiblemente inferirlas. Write a few questions on the board.

READING STRATEGY: Hacerse preguntas (Asking Questions)

Help students ask themselves questions by using the following prompts:

- ¿Qué preguntas pueden hacerse sobre lo que hemos leído hasta este momento? ¿Por qué se les han ocurrido esas preguntas? (What questions can you ask yourselves about the reading so far? What made you think about these questions?)
- ¿Qué parte del poema les ha producido curiosidad? ¿Qué pregunta se pueden hacer sobre ese punto? (Which part of the poem made you curious? What can you ask yourselves about this aspect?)
- ¿Qué le ha pasado a la semilla hasta este momento? ¿Qué preguntas se pueden hacer? (What happened to the seed until now? What questions can you ask yourselves about this?)
- A partir de su respuesta a la pregunta anterior, ¿qué saben sobre lo que le está ocurriendo a la semilla? ¿Qué otras preguntas pueden hacerse? (Based on your answer to the previous question, what do you know about what is happening to the seed? What other questions can you ask yourselves about this?)
- ¿Cómo se usa la palabra “reiniciar” en esta historia? ¿Qué es lo que se reinicia, según el poema? (How is the word “reiniciar” [restart] used in this story? What is restarting, according to the poem?)

Divide the class in small groups. Have students take turns reading the text within their groups, dividing the book into sections (see below).

Section 1: pp. 4–14: *Preludio y Gota de lluvia*

Section 2: pp. 15–30: *Semilla y Encuentro*

Section 3: pp. 31–43: *Planta, Planta en flor, La planta y su fruto, y Final*

As they read each section, students should stop to share their questions with one another and take notes. Each team should complete *El buscalotodo poético* (Graphic Organizer #9). *Hemos hablado de las preguntas que podríamos hacernos para entender el poema narrativo “El sueño de una alubia”. Ahora vamos a completar este organizador gráfico para asegurarnos de que hemos entendido muy bien toda la historia.* If time allows, you can use the following questions to help students complete the graphic organizer.

1. ¿Qué ha pasado en la historia? (What happened in the story?)
2. ¿Hay palabras abstractas en el poema? ¿Cuáles? (Are there abstract words used in the poem? Which ones?)
3. ¿Hay palabras que riman en el poema? ¿Cuáles? (Are there rhyming words in the poem? Which ones?) (e.g., *marmota/gota, profundo/mundo, vuelta/suelta, gamo/tramo*).
4. ¿Hay alguna metáfora en el poema? ¿Y algún símil? ¿Cuáles? Expliquen por qué son metáforas/símiles. (Are there any metaphors in the poem? Any similes? Explain why they are metaphors/similes.) Make sure students understand that both metaphors and similes are comparisons, but similes use the word “como” [“like”].
5. ¿Qué partes o palabras del poema se refieren a nuestros cinco sentidos? (Which parts or words within the poem refer to our five senses?) (e.g., *vista: reflejo de colores; tacto: le aplica un mordisco, siente la lluvia en su cara*).

POST-READING

Write the words *El ciclo de vida de las plantas* on the board, next to the essential question. Ask students if they can explain what are the stages of this cycle in their own words. You may need to clarify the stages: *semilla, germinación,*

brote, planta madura con flores, fruto y nuevamente semilla. Ask students to make inferences identifying the stages and to explain their ideas/guesses about how seeds and plants change. Then, encourage them to think about different ways in which the life cycle of a plant can be narrated. *¿Alguna vez habían leído una historia sobre una semilla? ¿Se parecía a esta historia? ¿Qué hace que esta historia sea diferente a otras?*

Have students share and compare their answers on *El buscalotodo poético* (Graphic Organizer #9). Make sure students use the Tier Two words presented in the text. Write some of their answers on the board. Make sure they clearly understand the relationship between personification and facts, as well as between metaphors and similes. Poll students to see if any of them asked themselves questions to make inferences. Also, check that students understand the meaning of the stanzas and words and invite them to share their questions and answers.

SCIENCE CONNECTION

Luz y sombra

Materials:

- different types of seeds: lentil, beans, chickpeas, broad beans
- one plastic cup for each student
- soil
- water

Work with students to identify and list the steps of the scientific method. Explain that they will use the scientific method to conduct an experiment to determine how important sunlight is for a plant. Give students different seeds. Ask them to observe and note the sizes and shapes of the seeds. Distribute one cup for each student. Each student should put soil, 2-3 seeds of one type of plant of their choice, and water in their cup. Half of the students should put their cups in a place where they will receive plenty of sunlight. The other half should put their cups in a dark place, like a closet, under a table, or in a corner. Instruct students to write their own hypothesis about the importance of sunlight for the growth of a seed/plant. Give students a calendar or chart to monitor and document what their plants look like each day using simple sentences and drawings. Ask students to water their cups regularly. Demonstrate or explain how to do it, so all cups are given the same amount of water each day. After two weeks, have students compare both sets of plants (grown with and without sunlight), then draw and label a picture showing what the plants look like. Invite them to discuss their observations, confirm their hypotheses, and draw conclusions about their experiment and the importance of sunlight for plant growth.

WRITING

Una planta feliz

Remind students of the essential question: *¿Qué necesita una planta para crecer?* Tell them they are going to create a how-to piece of writing. Instruct students to design and write a two-page brochure for beginning gardeners about how to grow a bean plant. It should include the materials required, detailed directions about how to assemble all of the components, and the steps to successfully grow a plant. Ask them to add drawings to help beginning gardeners follow the instructions. *Además de los pasos a seguir y los dibujos, ¡pueden añadir consejos para que la nueva planta sea feliz!* Help students complete this activity by having them write words, phrases, or complete sentences on their own, according to their proficiency level. You may wish to provide students with sentence starters and vocabulary flash cards of the Tier Two words as they complete this activity.



Nombre _____

Vocabulario

A Escribe la palabra que cada foto representa.



impulso



deslumbrante



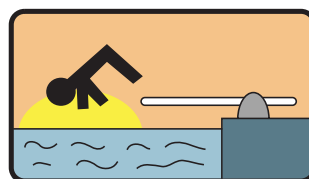
torbellino



encuentro



reiniciar



clavado

B Escribe la palabra que completa cada oración del siguiente párrafo usando el vocabulario que has aprendido.

¡He aprendido mucho sobre la vida en la naturaleza! En el poema pasan muchas cosas antes del encuentro de la semilla, el agua y la tierra. Primero, una gota de agua salta desde una nube con un gran impulso. Mientras cae, parecería que queda suspendida en el viento, pero la gota sigue su curso, como si se hubiera lanzado en un clavado. Por fin, llega a donde la semilla la espera, cubierta de arcilla. En el interior de la semilla, comienza un torbellino. La semilla cambia y el resultado es deslumbrante. La planta crece hasta producir nuevas semillas. Ahora sé que, si todos los elementos necesarios se combinan, se reiniciará el ciclo de la vida.



Nombre _____

Comprensión lectora

A Conecta ambas columnas por medio de una línea.

- | | |
|------------------------------------------|---------------|
| 1. La semilla duerme como una marmota. | a) que riman |
| 2. La gota de lluvia es una gaviota. | b) abstractas |
| 3. Deslumbrante y rudeza son palabras... | c) metáfora |
| 4. Coraza y abraza son palabras... | d) símil |

B Encierra en un círculo la palabra que indica que la semilla es una parte del ciclo de la vida de una planta.

- | | |
|-----------------|---------------|
| 1. clavado | 3. suspendido |
| 2. deslumbrante | 4. reiniciar |

C Completa la tabla. Explica qué significan las siguientes frases.

QUÉ LE PASA A LA SEMILLA	LO QUE SIGNIFICA
se estira y abraza a la gota de agua	POSSIBLE ANSWER: La semilla recibe agua de la lluvia.
es glotona y come manjares	POSSIBLE ANSWER: La semilla toma nutrientes de la tierra.
cambia, es un torbellino	POSSIBLE ANSWER: La semilla crece rápidamente.
desprende una última ofrenda	POSSIBLE ANSWER: Convertida en planta, produce nuevas semillas.

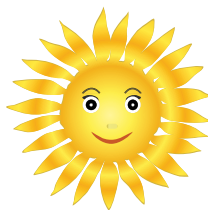


Nombre _____

Vocabulario

A Escribe la palabra que cada foto representa.

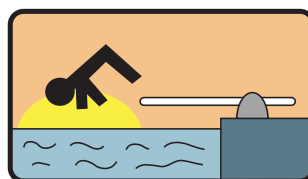












B Escribe la palabra que completa cada oración del siguiente párrafo usando el vocabulario que has aprendido.

¡He aprendido mucho sobre la vida en la naturaleza! En el poema pasan muchas cosas antes del _____ de la semilla, el agua y la tierra. Primero, una gota de agua salta desde una nube con un gran _____. Mientras cae, parecería que queda _____ en el viento, pero la gota sigue su curso, como si se hubiera lanzado en un _____. Por fin, llega a donde la semilla la espera, cubierta de arcilla. En el interior de la semilla, comienza un _____. La semilla cambia y el resultado es _____. La planta crece hasta producir nuevas semillas. Ahora sé que, si todos los elementos necesarios se combinan, se _____ el ciclo de la vida.



Nombre _____

Comprensión lectora

A Conecta ambas columnas por medio de una línea.

- | | |
|------------------------------------------|---------------|
| 1. La semilla duerme como una marmota. | a) que riman |
| 2. La gota de lluvia es una gaviota. | b) abstractas |
| 3. Deslumbrante y rudeza son palabras... | c) metáfora |
| 4. Coraza y abraza son palabras... | d) símil |

B Encierra en un círculo la palabra que indica que la semilla es una parte del ciclo de la vida de una planta.

- | | |
|-----------------|---------------|
| 1. clavado | 3. suspendido |
| 2. deslumbrante | 4. reiniciar |

C Completa la tabla. Explica qué significan las siguientes frases.

QUÉ LE PASA A LA SEMILLA	LO QUE SIGNIFICA
se estira y abraza a la gota de agua	
es glotona y come manjares	
cambia, es un torbellino	
desprende una última ofrenda	